

# MotionProtect Curtain Benutzerhandbuch

Veröffentlicht April 20, 2022



**MotionProtect Curtain** ist ein kabelloser Vorhang-Bewegungsmelder. Der für den Innenbereich ausgelegte Melder mit einem engen horizontalen Erfassungswinkel soll Fenster, Türen und andere Ein- und Ausgänge in der geschützten Einrichtung überwachen. MotionProtect Curtain erkennt Bewegungen in einer Entfernung von bis zu 15 Metern.

Der über das geschützte Jeweller-Protokoll mit der Hub-Zentrale verbundene MotionProtect Curtain ist Bestandteil des Ajax-Sicherheitssystems. Die Übertragungsentfernung beträgt ohne Hindernisse bis zu 1700 Meter. Der Melder kann mit der vorinstallierten Batterie bis zu 3 Jahre funktionieren.

Der Melder wird über eine App für iOS- und Android-Smartphones eingerichtet. Die App benachrichtigt den Benutzer über alle Ereignisse durch Push-Benachrichtigungen, SMS-Nachrichten und Anrufe (falls aktiviert).

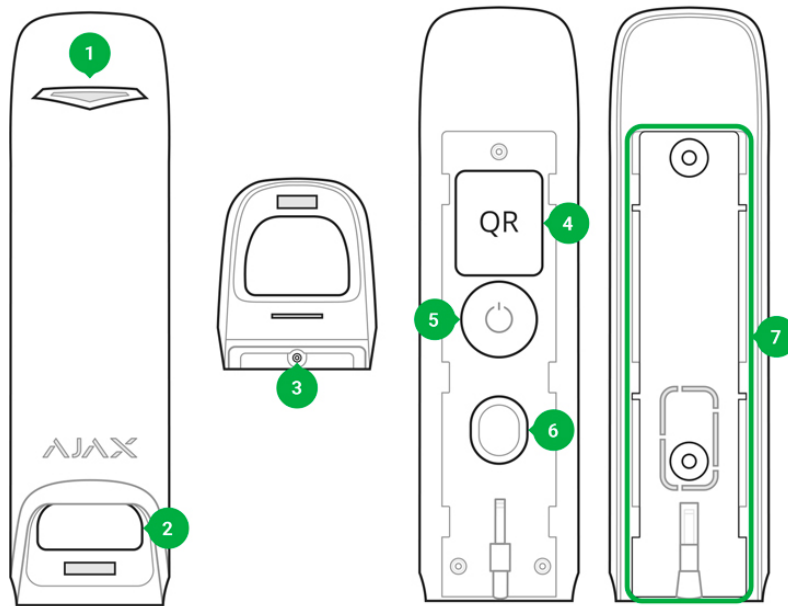
Der Benutzer kann Ajax auch mit der zentralen Überwachungsstation eines Sicherheitsdienstes verbinden.



Ein Anschluss an die ocBridge Plus- und uartBridge- Integrationsmodule ist nicht vorgesehen.

## Vorhang-Bewegungsmelder MotionProtect Curtain kaufen

### Funktionselemente



1. Leuchtanzeige
2. Lichtfilter des Melders
3. Loch für Schraubbefestigung der SmartBracket-Platte
4. QR-Code
5. Ein-/Ausschalter
6. Manipulationsschutztaete
7. SmartBracket-Befestigungsplatte (der perforierte Teil ist für die Funktion der Manipulationsfunktion erforderlich, wenn jemand den Melder von einer Oberfläche wegzuziehen versucht)

### Funktionsweise

Die IR-Sensoren des Melders MotionProtect Curtain erkennen das Eindringen in einen geschützten Bereich, indem sie sich bewegende Objekte erfassen, deren

Temperatur nahe an der Temperatur des menschlichen Körpers liegt.

Wenn das System scharf geschaltet ist, überwacht der Melder regelmäßig die Signale von zwei IR-Sensoren. Wenn eine Bewegung erkannt wird, sendet der Melder sofort einen Alarm an die Hub-Zentrale und signalisiert dies durch eine grün blinkende LED. Im Alarmfall aktiviert die Hub-Zentrale die Sirenen und benachrichtigt den Benutzer und den Sicherheitsdienst.



Der Bewegungsalarm wird alle 5 Sekunden übertragen.

Zur Vermeidung von Falschalarmen verfügt MotionProtect Curtain über eine Korrelationssignalverarbeitungsfunktion, die **Benutzer in den Meldereinstellungen aktivieren können**. Wenn die Korrelationsfunktion für die Signalverarbeitung aktiviert ist, sendet der Melder nur dann einen Alarm an die Hub-Zentrale, wenn beide PIR-Sensoren identische Bewegungssignale erkennen. Bei abgeschalteter Korrelationsfunktion sendet MotionProtect Curtain auch dann einen Alarm, wenn nur einer der beiden PIR-Sensoren anspricht.

### Korrelation in der Signalverarbeitung – Nutzen und Funktionsweise

## Melder an der Hub-Zentrale anmelden

### Bevor Sie mit der Anmeldung des Melder beginnen:

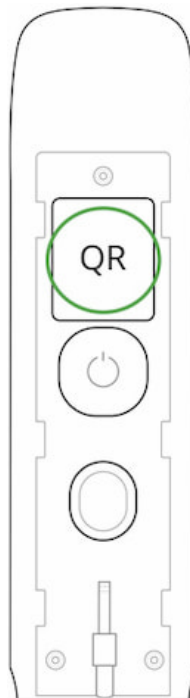
1. Schalten Sie die Hub-Zentrale ein und überprüfen Sie die Internetverbindung (über Ethernet-Kabel und/oder GSM-Netz).
2. Installieren Sie die **Ajax-App** auf Ihrem Smartphone. Erstellen Sie ein Konto, fügen Sie der Anwendung einen Hub hinzu und legen Sie mindestens einen Raum an.
3. Überprüfen Sie den Hub-Status in der App und stellen Sie sicher, dass die Hub-Zentrale unscharf geschaltet ist und keine Updates ausführt.



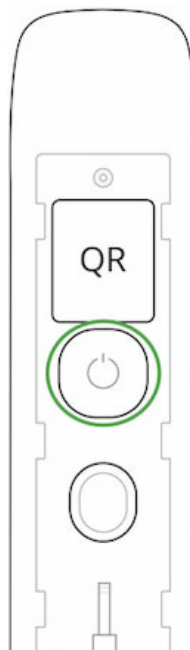
Bitte beachten Sie, dass nur ein Benutzer mit Administratorrechten ein Gerät zur Hub-Zentrale hinzufügen kann

## So verbinden Sie den MotionProtect Curtain mit der Hub-Zentrale:

1. Klicken Sie auf **Gerät hinzufügen** in der mobilen Ajax-App.
2. Benennen Sie das Gerät, scannen Sie den **QR-Code** oder geben Sie ihn manuell ein (auf dem Gehäuse des Melders und seiner Verpackung), ordnen Sie den Melder einem Raum zu und klicken Sie auf **Hinzufügen**. Danach startet der Countdown.



3. Schalten Sie das Gerät ein, indem Sie den Netzschalter 3 Sekunden lang gedrückt halten.





Damit eine Erkennung und eine Verbindung erfolgen können, muss sich das Gerät innerhalb der Funkreichweite der Hub-Zentrale und im selben geschützten Objekt befinden. Eine Verbindungsanforderung an die Hub-Zentrale wird nur beim Einschalten des Gerät gesendet.

Wenn der MotionProtect Curtain keine Verbindung zur Hub-Zentrale herstellen konnte, schaltet er sich 6 Sekunden nach dem Einschalten automatisch aus. Sie müssen das Gerät nicht ausschalten, um es erneut zu versuchen.

Wenn MotionProtect Curtain bereits einer anderen Hub-Zentrale zugewiesen wurde, schalten Sie den Melder aus und befolgen das Standard-Anmeldeverfahren.

Nach dem Hinzufügen wird der Melder in der Liste der Hub-Geräte in der App angezeigt. Die Aktualisierung der Gerätestatus in der Liste hängt von dem in den Hub-Einstellungen festgelegten Abfrageintervall ab. Der Standardwert beträgt 36 Sekunden.

Wenn der Melder vor dem Scharfschalten des Systems eine Bewegung erkennt, wird er nicht sofort scharfgeschaltet, sondern beim nächsten Ping der Hub-Zentrale.

## Status

1. Geräte 

2. MotionProtect Curtain

Parameter	Wert
Temperatur	Die Temperatur des Melderprozessors (ändert sich allmählich)
Jeweller-Signalstärke	Signalstärke zwischen Hub-Zentrale und Sensor
ReX	Zeigt an, ob ein <u>signalverstärkender Funk-Repeater</u> genutzt wird
	Ladezustand der Batterie das Gerät. Es gibt zwei Zustände:

Akku-Ladung	<ul style="list-style-type: none"> <li>• OK</li> <li>• Batterieladung niedrig</li> </ul> <p><b><u>Anzeige der Batterieladung in Ajax-Apps</u></b></p>
Gehäusedeckel	Der Status einer Manipulationsvorrichtung, die auf den Versuch reagiert, das Gerät von der Halterung zu lösen und zu entfernen
Eingangsverzögerung (sek)	Verzögerungszeit beim Betreten
Ausgangsverzögerung (sek)	Verzögerungszeit beim Verlassen
Verbindung	Verbindungsstatus zwischen Hub-Zentrale und Melder
Empfindlichkeit	Melderempfindlichkeitsstufe: <ul style="list-style-type: none"> <li>• Niedrig</li> <li>• Hoch</li> <li>• Normal</li> </ul>
Korrelationssignalverarbeitung	Status der <p><b><u>Signalkorrelationsverarbeitungsfunktion</u></b></p>
Immer aktiv	Im eingeschalteten Zustand erkennt der Bewegungsmelder immer Bewegungen
Vorübergehende Deaktivierung	Zeigt den Status der Funktion des vorübergehend deaktivierten Gerätes an: <ul style="list-style-type: none"> <li>• <b>Nein</b> – das Gerät arbeitet im normalen Modus und überträgt alle Ereignisse.</li> <li>• <b>Nur Gehäuse</b> – der Administrator der Hub-Zentrale hat die Benachrichtigungen der Manipulationsschalter deaktiviert.</li> <li>• <b>Vollständig</b> – das Gerät wird durch den Hub-Administrator vollständig vom Systembetrieb ausgeschlossen. Das Gerät führt keine Systembefehle aus und meldet keine Alarmer oder andere Ereignisse.</li> <li>• <b>Nach Alarmanzahl</b> – das Gerät wird vom System automatisch deaktiviert, wenn die</li> </ul>

	System automatisch deaktiviert, wenn die Anzahl der Alarme überschritten wird (wird in den Einstellungen der automatischen Gerätedeaktivierung eingerichtet). Diese Funktion ist in der Ajax PRO App konfigurierbar.
Firmware	Firmware-Version des Melders
Kennung	Geräte-ID

## Einrichten des Melders

1. Geräte 

2. MotionProtect Curtain

3. Einstellungen 

Einstellung	Wert
Erstes Feld	Meldername, kann bearbeitet werden
Zimmer	Auswahl des virtuellen Raums, dem das Gerät zugewiesen werden kann
Empfindlichkeit	Wahl der Melderempfindlichkeitsstufe: <ul style="list-style-type: none"> <li>• Niedrig</li> <li>• Hoch</li> <li>• Normal</li> </ul>
Korrelationssignalverarbeitung	Der Wahlschalter für die <b><u>Korrelationsfunktion bei der Signalverarbeitung</u></b>
Immer aktiv	Im eingeschalteten Zustand erkennt der Melder immer Bewegungen
Eingangsverzögerung (sek)	Verzögerung beim Betreten auswählen
Ausgangsverzögerung (sek)	Verzögerung beim Verlassen auswählen
Verzögerungen im Teilscharfmodus	Verzögerung ist aktiviert, wenn der Nachtmodus verwendet wird
Scharfschalten im Teilscharfmodus	Wenn aktiviert, wechselt der Melder im Nachtmodus in den scharfschaltenden Modus

<p>LED-Alarmanzeige</p>	<p>Ermöglicht es Ihnen, das Blinken der LED-Anzeige während eines Alarms zu deaktivieren. Verfügbar für Geräte mit Firmware-Version 6.53.1.1 oder höher</p> <p><b><u>Ermitteln der Firmware-Version oder ID des Melders oder Geräts</u></b></p>
<p>Alarmierung durch Sirene, wenn eine Bewegung erkannt</p>	<p>Wenn aktiviert, <b>werden die mit Anlage verbundene Sirenen</b> aktiviert, wenn bei Erfassung einer Bewegung aktiviert</p>
<p>Signalstärkentest</p>	<p>Schaltet den Melder in den Modus zur Prüfung der Signalstärke um</p>
<p>Test Erfassungsbereich</p>	<p>Schaltet den Melder in die Prüfung des Erfassungsbereichs um</p>
<p>Dämpfungsprüfung</p>	<p>Schaltet den Melder in den Prüfmodus für die Signaldämpfung (bei Meldern mit <b>Firmware-Version 3.50 und höher</b>)</p>
<p>Vorübergehende Deaktivierung</p>	<p>Erlaubt dem Benutzer, das Gerät zu trennen, ohne es ganz aus dem System zu entfernen.</p> <p>Es stehen zwei Optionen zur Verfügung:</p> <ul style="list-style-type: none"> <li>• <b>Vollständig deaktivieren</b> – das Gerät führt keine Systembefehle aus, kann nicht über Automatisierungsszenarien angesteuert werden und das System ignoriert Alarme und andere Benachrichtigungen dieses Geräts</li> <li>• <b>Deaktivieren von Deckel-Benachrichtigungen</b> – das System ignoriert nur Benachrichtigungen über das Auslösen der Manipulationsschutztaete (Abnehmen des Gerätedeckels)</li> </ul> <p><b><u>Mehr über vorübergehende Deaktivierung erfahren</u></b></p> <p>Das System kann Geräte auch automatisch abschalten, wenn die eingestellte Anzahl von Alarmen überschritten wird.</p> <p><b><u>Weitere Informationen zur automatischen Deaktivierung</u></b></p>



Benutzerhandbuch	Öffnet das Benutzerhandbuch des Melders
Gerät entkoppeln	Trennt den Melder von der Hub-Zentrale und löscht seine Einstellungen

## Melderanzeige

Die LED des MotionProtect Curtain kann je nach Gerätestatus rot oder grün leuchten.



### Anzeige beim Drücken des Ein-/Ausschalters

Ereignis	Anzeige
Drücken des Ein-/Ausschalters (Melder ist eingeschaltet)	Leuchtet rot bei gedrückter Taste
Einschalten	Leuchtet grün, während das Gerät eingeschaltet wird
Ausschalten	Leuchtet zuerst rot und blinkt dann dreimal

### Anzeige, wenn der Melder eingeschaltet ist

Ereignis	Anzeige	Hinweis
Melder an der hub-zentrale anmelden	Leuchtet einige Sekunden lang grün	

Hardwarefehler	Blinkt dauerhaft rot	Der Melder muss repariert werden. Wenden Sie sich an den Kundendienst
Auslösung Bewegungs- oder Manipulationsalarm	Leuchtet ungefähr eine Sekunde lang grün	
Batterie muss ausgetauscht werden	Pulsiert langsam grün	Der Batteriewechsel des Melders wird im Abschnitt <b><u>Batteriewechsel</u></b> beschrieben

## Funktionsprüfung

Das Ajax-Sicherheitssystem ermöglicht die Überprüfung der ordnungsgemäßen Funktion der angeschlossenen Geräte.

Die Tests beginnen innerhalb von 36 Sekunden (bei Standardeinstellung). Der Beginn der Testzeit hängt von den Einstellungen des Abfrageintervalls des Melders ab (unter „**Jeweller**“ in den Hub-Zentrale-Einstellungen).

### Signalstärkentest

#### Test Erfassungsbereich

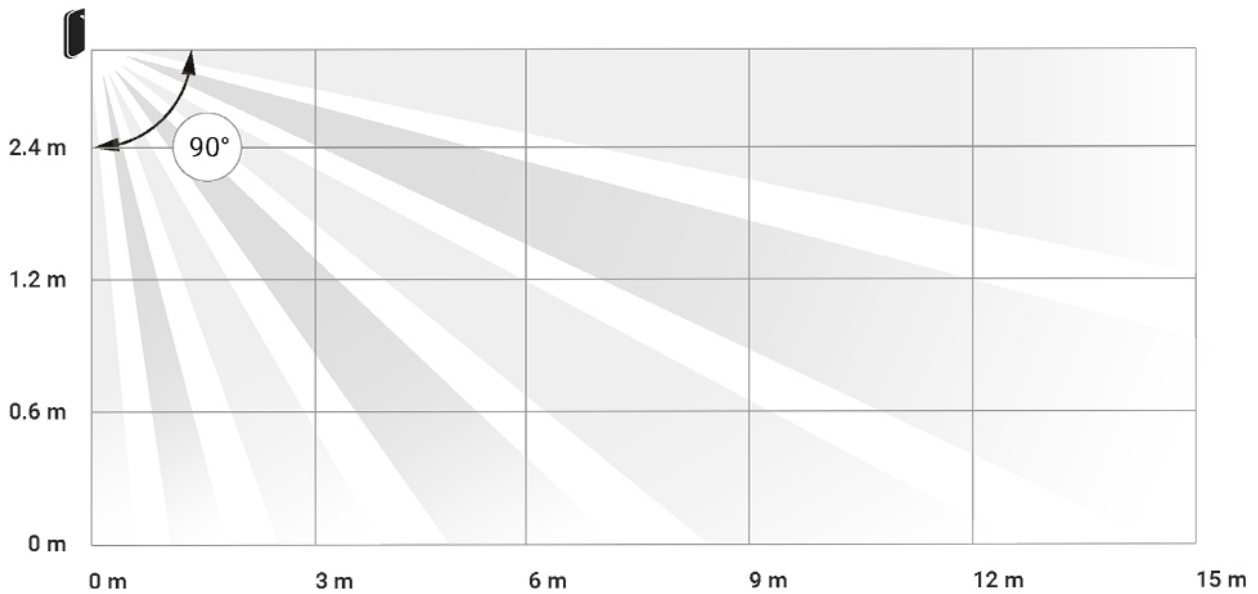
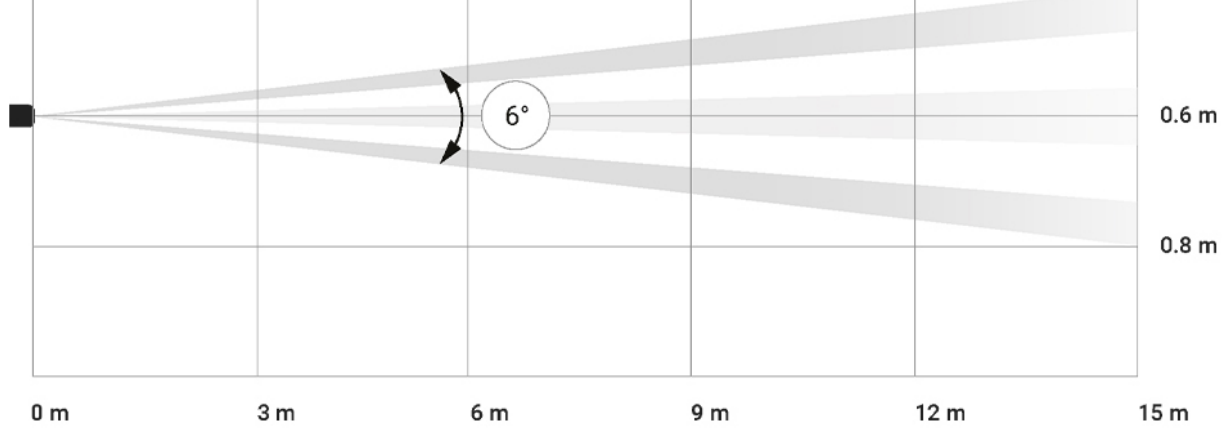
#### Dämpfungsprüfung

## Auswahl des Melderstandorts

Die Wirksamkeit des Sicherheitssystems hängt vom Standort des Melders ab. Berücksichtigen Sie bei der Wahl des Installationsorts für MotionProtect Curtain die Richtung des Lichtfilters und Hindernisse, die den Sichtbereich des Melders und die Übertragung des Funksignals beeinträchtigen können.

Beachten Sie bei der Montage den Erfassungsbereich des Melders sowie die Strahlbreite des Sensors. Eine falsche Platzierung des Melders führt zu Falschalarmen oder einer fehlerhaften Funktion des Melders.





### *Horizontale und vertikale Erfassungswinkel*

Erfassungsbereich des Melders	Strahlbreite
3 Meter	0,3 Meter
6 Meter	0,6 Meter
9 Meter	0,9 Meter
12 Meter	1,25 Meter
15 Meter	1,55 Meter



Gerät ist nur für die Innenraummontage vorgesehen.

**Installieren Sie den Melder nicht an folgenden Orten:**

• an der Außenwand (z. B. in der Fassade)

- außerhalb der Raumllichkeiten (im Freien)
- vor dem Fenster, wenn direktes Sonnenlicht auf den Lichtfilter fällt
- gegenüber Objekten mit schneller Temperaturänderung (z. B. Elektro- und Gasheizungen)
- gegenüber beweglichen Objekten mit einer Temperatur nahe der Temperatur des menschlichen Körpers (sich bewegende Vorhänge über dem Heizkörper)
- an Orten mit schneller Luftzirkulation (Ventilatoren, offene Fenster oder Türen)
- in der Nähe von metallischen Gegenständen und Spiegeln, die ein Funksignal abschwächen oder abschirmen können
- in Räumen mit Temperatur- und Feuchtwerten außerhalb des zulässigen Bereichs
- näher als 1 Meter an der Hub-Zentrale

Wenn der Melder auf Störungen reagiert und Fehlalarme auslöst, dieser aber nicht an einem anderen Ort installiert werden kann, aktivieren Sie in den Einstellungen die Funktion Korrelationssignalverarbeitung.



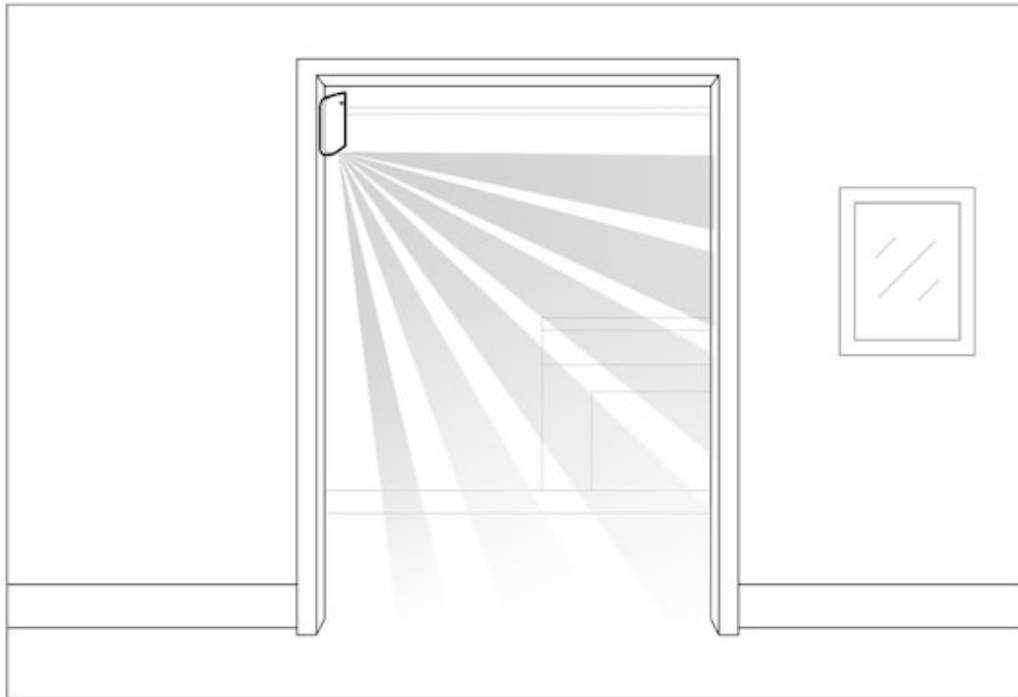
Bitte beachten Sie, dass bei eingeschalteter Korrelationssignalverarbeitung die Reichweite der Bewegungserkennung in Abhängigkeit der Empfindlichkeitsstufe des Melders verringert wird.

<b>Empfindlichkeit</b>	<b>Bewegungserkennungsbereich bei eingeschalteter Signalkorrelationsverarbeitung*</b>	<b>Bewegungserkennungsbereich bei ausgeschalteter Signalkorrelationsverarbeitung*</b>
Niedrig	Bis zu 6 m	Bis zu 11 m
Normal	Bis zu 7 m	Bis zu 13 m
Hoch	Bis zu 8 m	Bis zu 15 m

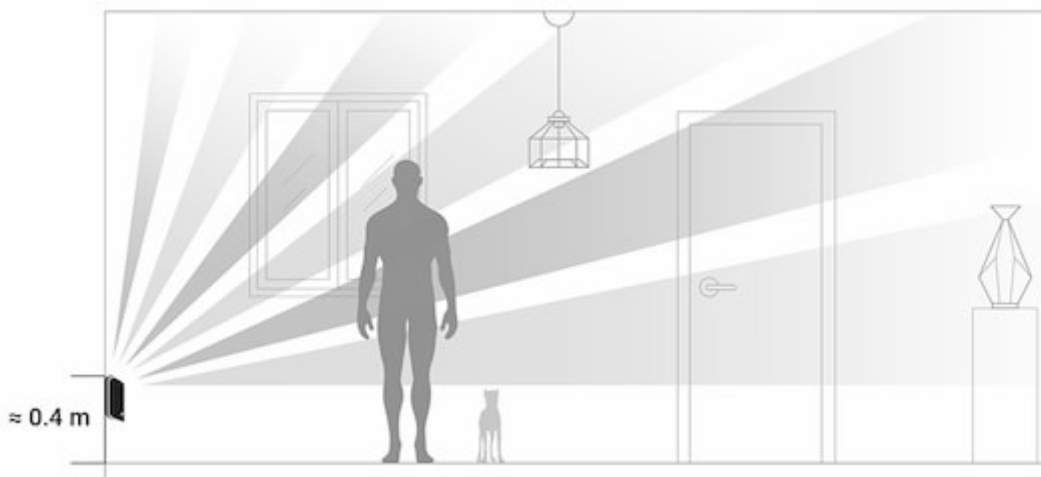
\*bei einer Umgebungstemperatur von 23°C

Vermeiden Sie nach Möglichkeit Orte, an denen der Melder Bewegungen in größerer Entfernung als erforderlich erkennt. Der beste Ort für die Installation

größerer Entfernung als erforderlich erkennt. Der beste Ort für die Installation des Melders ist innerhalb einer geschlossenen Kontur. Installieren Sie den Melder beispielsweise direkt in der Türöffnung, um die Bewegung durch den Bogen zu kontrollieren. Dann wird der Melder nur dann ausgelöst, wenn eine Person ihn passiert.



Um zu verhindern, dass der Melder auf Haustiere reagiert, muss er verkehrt herum installiert werden, damit sich die Tiere außerhalb des Erfassungsbereichs frei bewegen können.



Der Montageort des MotionProtect Curtain hängt vom Abstand zur Hub-Zentrale und von Hindernissen zwischen den Geräten ab, die das Funksignal stören können: Wände, Böden, massive Gegenstände im Raum.

Überprüfen Sie die Signalstärke am Installationsort. Bei einem Signalpegel von einem Balken können wir den stabilen Betrieb des Sicherheitssystems nicht garantieren. Ergreifen Sie alle möglichen Maßnahmen, um die Signalqualität zu

garantieren. Ergreifen Sie alle möglichen Maßnahmen, um die Signalqualität zu verbessern! Zumindest sollten Sie das Gerät verschieben – selbst 20 Zentimeter können die Empfangsqualität erheblich verbessern.

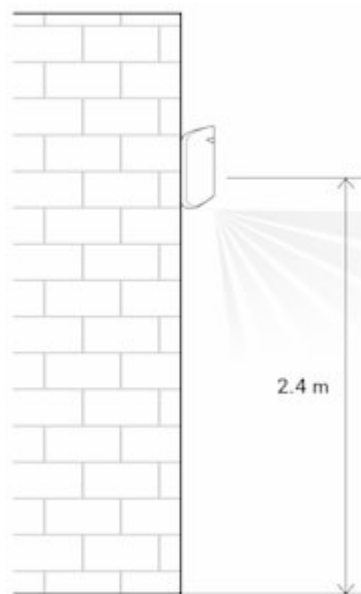
Wenn das Gerät auch am anderen Ort eine geringe oder instabile Signalstärke aufweist, verwenden Sie einen signalverstärkenden Funk-Repeater.

Die Ausrichtung des Lichtfilters des Melders sollte im rechten Winkel zum erwarteten Eintrittsweg in den Raum sein.

Stellen Sie sicher, dass Möbel, Zimmerpflanzen, Vasen sowie Dekorations- oder Glaskonstruktionen das Sichtfeld des Melders nicht blockieren.



Wir empfehlen, den Melder in einer Höhe von 2,4 Metern zu installieren!



Die Installation des Melders in einer anderen als der empfohlenen Höhe verengt die Erfassungszone und kann die Qualität der Bewegungserkennung beeinträchtigen.

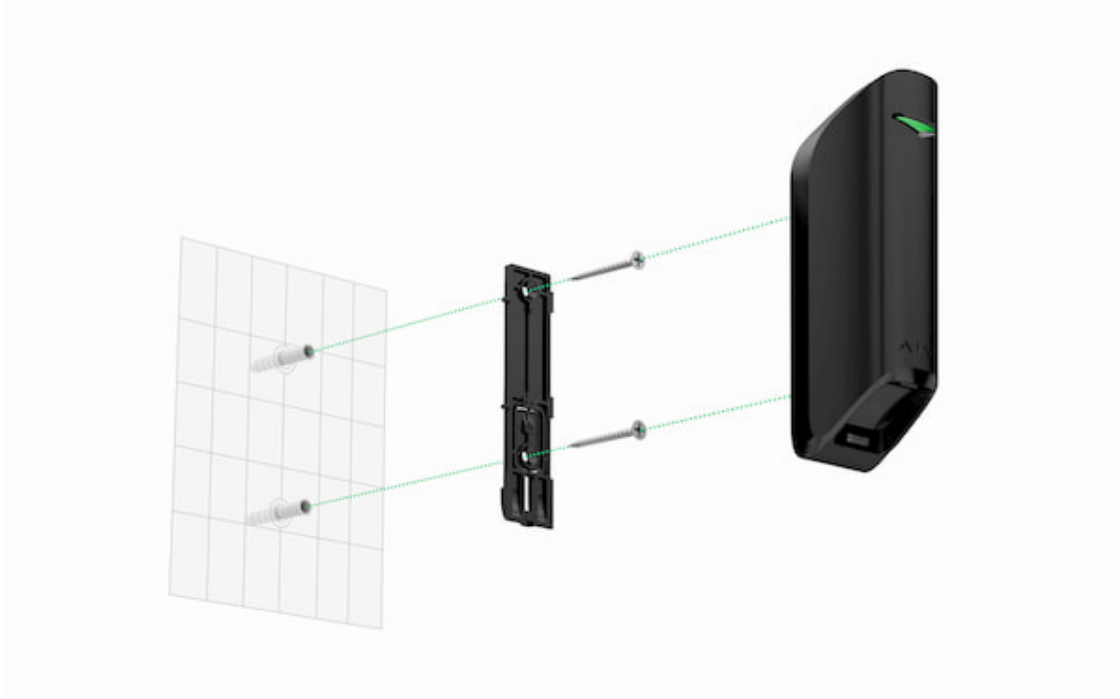
Denken Sie daran, dass MotionProtect Curtain keine Bewegung hinter dem Glas erkennt. Installieren Sie den Melder daher nicht an Orten, an denen Glaskonstruktionen die Sicht einschränken können, z. B. an Orten, an denen ein offenes Fenster den Blickwinkel des Geräts einschränken kann.

## Montage des Melders

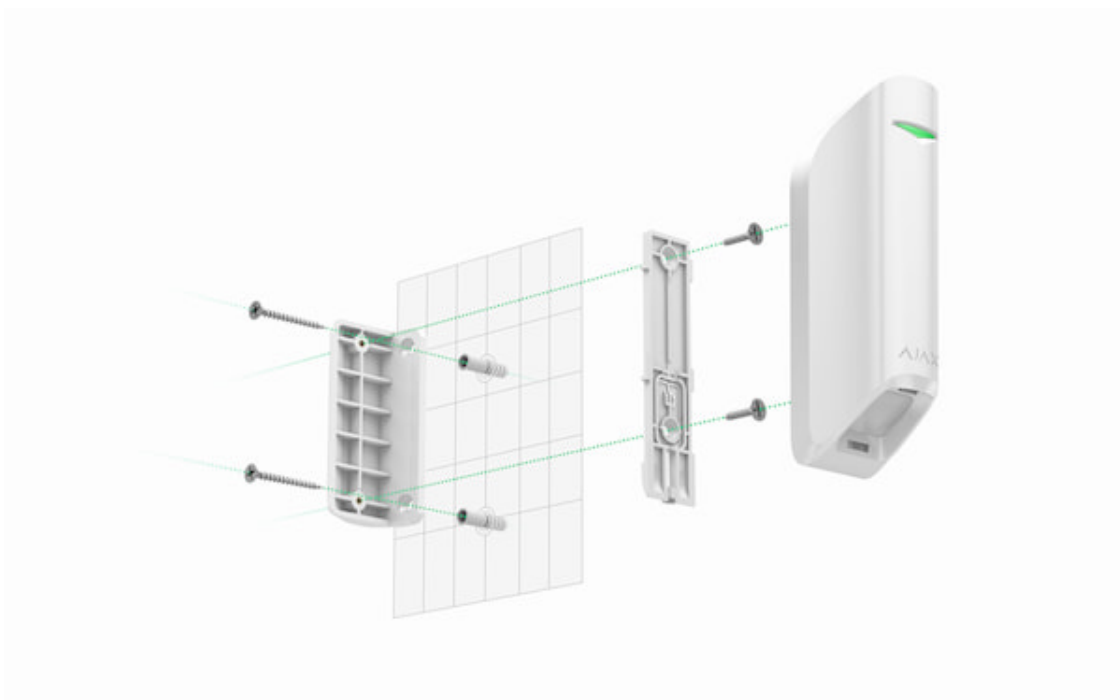
Stellen Sie vor der Montage des Melders sicher, dass Sie den geeigneten Anbauort gewählt haben und dieser den Anforderungen in diesem Handbuch entspricht!

**Es gibt zwei Möglichkeiten, MotionProtect Curtain zu installieren:**

- direkt auf einer Oberfläche



- auf der mitgelieferten Halterung.



**Montage:**

1. Befestigen Sie die SmartBracket-Platte bzw. Halterung mit den

1. Befestigen Sie die SmartBracket-Platte bzw. Halterung mit den mitgelieferten Schrauben oder anderen ebenso zuverlässigen Befestigungselementen an der Fläche. Befestigen Sie die SmartBracket-Platte mit den Schrauben an der mitgelieferten Halterung.
2. Setzen Sie den Melder auf die SmartBracket-Befestigungsplatte.
3. Befestigen Sie den Melder mit einer Schraube an der SmartBracket-Befestigungsplatte.

Verwenden Sie das doppelseitige Klebeband nur zur vorübergehenden Fixierung des Melders. Im Laufe der Zeit trocknet das Band aus, wodurch der Melder herunterfallen und einen Falschalarm des Sicherheitssystems auslösen kann. Darüber hinaus kann das Gerät durch einen Schlag/Aufprall beschädigt werden.

Wenn die Leuchtanzeige des Melders nach dem Aufsetzen auf SmartBracket nicht aufleuchtet, überprüfen Sie den Status des Manipulationsalarms in der Ajax-App und anschließend den festen Sitz der Befestigungsplatte. Wenn Sie den Melder von der Oberfläche oder der Befestigungsplatte entfernen, erhalten Sie eine Benachrichtigung.



Führen Sie nach der Installation des Melders den Test Erfassungsbereich durch. Im Falle eines fehlerhaften Betriebs bringen Sie den Melder an einem anderen Ort an.

## Wartung des Melders und Batteriewechsel

Überprüfen Sie regelmäßig die Funktionsfähigkeit des MotionProtect Curtain-Melders. Reinigen Sie das Meldergehäuse bei Bedarf von Staub, Spinnweben und anderen Verunreinigungen. Verwenden Sie ein weiches, trockenes Tuch, das für die Wartung von Geräten geeignet ist.

Verwenden Sie zur Reinigung des Melders keine Substanzen, die Alkohol, Aceton, Benzin und andere aktive Lösungsmittel enthalten. Wischen Sie die Linse sehr sorgfältig und vorsichtig ab – Kratzer auf dem Kunststoff können die Empfindlichkeit des Melders beeinträchtigen.

Die installierte Batterie gewährleistet einen autonomen Betrieb von bis zu 3 Jahren (bei einem Hub-Abfrageintervall von 3 Minuten). Wenn die Batterie fast entladen ist, sendet das Sicherheitssystem eine Benachrichtigung und die LED pulsiert langsam, wenn der Melder eine Bewegung erkennt oder die Manipulationstaste ausgelöst wird.



Manipulationstaste ausgelöst wird.

## Wie lange funktionieren Batterien in Ajax-Geräten und was beeinflusst deren Lebensdauer

### Batteriewechsel

## Technische Daten

Sensor	PIR-Sensor, 2 Stck.
Erfassungswinkel	Horizontal – 6°; vertikal – 90°
Geschwindigkeit der Bewegungserkennung	Von 0,3 bis 2 m/s
Installationsort	Nur in Innenräumen
Bewegungserkennungsbereich	Bis zu 15/13/11 m (bei aktiver Korrelationssignalverarbeitung – bis zu 8/7/6 m, abhängig von den Empfindlichkeitseinstellungen)
Reduzierung von Falschalarmen	Ja, Korrelationssignalverarbeitung
Sabotagekontakt	Ja, um zu erkennen, dass das Gehäuse entfernt und beschädigt wurde
Funkkommunikationsprotokoll	Jeweller <b><u>Mehr erfahren</u></b>
Funkfrequenzband	866,0 – 866,5 MHz 868,0 – 868,6 MHz 868,7 – 869,2 MHz 905,0 – 926,5 MHz 915,85 – 926,5 MHz 921,0 – 922,0 MHz Abhängig von der Verkaufsregion.
Kompatibilität	Funktioniert nur mit Ajax <b><u>hubs</u></b> und <b><u>Funksignal-Repeater</u></b>
HF-Signalstärke	Bis zu 20 mW
Funksignalmodulation	GFSK
Funkreichweite	Bis zu 1700 m (ohne Hindernisse)
Stromversorgung	1 CR123A, 3-V-Batterie
Lebensdauer der Batterie	Bis zu 3 Jahre

Lebensdauer der Batterie	Bis zu 6 Jahre
Installationsmethode	Nur Innenbereich
Betriebstemperaturbereich	Von -10°C bis +40°C
Schutzart	IP54
Gesamtmaße	134 × 44 × 34 mm
Gewicht	118 g
Lebensdauer	10 Jahre

## Einhaltung von Standards

## Komplettsatz

1. MotionProtect Curtain
2. SmartBracket-Montageplatte
3. Batterie CR123A (vorinstalliert)
4. Montagesatz
5. Schnellstartanleitung
6. Mitgelieferte Halterung

## Garantie

Die Garantie für die Produkte der „AJAX SYSTEMS MANUFACTURING“ LIMITED LIABILITY COMPANY gilt für 2 Jahre ab Kaufdatum und gilt nicht für die vorinstallierte Batterie.

Wenn das Gerät nicht ordnungsgemäß funktionieren, wenden Sie sich bitte zunächst an den Kundendienst – in der Hälfte der Fälle können technische Probleme aus der Ferne behoben werden!

[Der vollständige Text der Garantie](#)

[Nutzungsbedingungen](#)

Technischer Support: [support@ajax.systems](mailto:support@ajax.systems)

Abonnieren Sie unsere E-Mails über Sicherheit im Alltag.  
Ganz ohne Spam

Email

Abonnement