

# DoorProtect Plus Benutzerhandbuch

Veröffentlicht April 20, 2022



DoorProtect Plus ist ein drahtloser Öffnungs-, Schock- und Neigungsmelder, der innerhalb des Ajax-Sicherheitssystems arbeitet und über das geschützte Jeweller-Funkprotokoll verbunden ist. Verwendung in Innenräumen. Die Kommunikationsreichweite beträgt bis zu 1.200 m Sichtlinie. DoorProtect Plus kann mit einer vorinstallierten Batterie bis zu 5 Jahre betrieben werden und kann mehr als 2 Millionen Öffnungen erkennen.

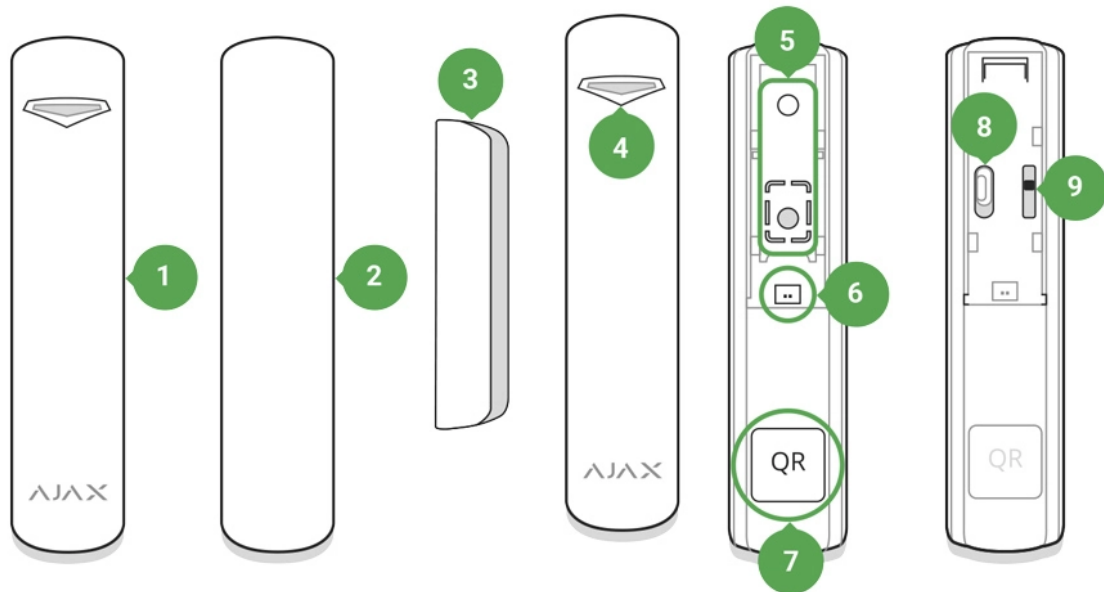


DoorProtect Plus unterstützt keine Verbindung über die Integrationsmodule Ajax uartBridge oder Ajax ocBridge Plus.

Der Benutzer kann den Melder über die Ajax-Applikation für iOS, macOS, Windows oder Android konfigurieren. Die App benachrichtigt den Benutzer über alle Ereignisse durch Push-Benachrichtigungen, SMS und Anrufe (falls aktiviert).

Das Ajax-Sicherheitssystem kann an eine zentrale Überwachungsstation eines Sicherheitsdienstes angeschlossen werden.

## Funktionselemente



1. DoorProtect Plus
2. Großer Magnet (soll rechts von dem Melder platziert werden)
3. Kleiner Magnet (soll rechts von dem Melder platziert werden)
4. LED-Anzeige
5. SmartBracket-Befestigungsplatte (das perforierte Teil löst bei jedem Versuch, den Detektor von der Oberfläche abzureißen, den Manipulationsschutz aus)
6. Anschlussbuchse für externen Melder
7. QR-Code
8. Geräteschalter
9. Manipulationstaste

## Funktionsprinzip

DoorProtect Plus besteht aus zwei Teilen: dem Melder und dem Konstantmagneten. Der Melder ist mit dem versiegelten Kontakt-Reed-Relais, einem eingebauten Beschleunigungsmesser und einem Sockel für einen

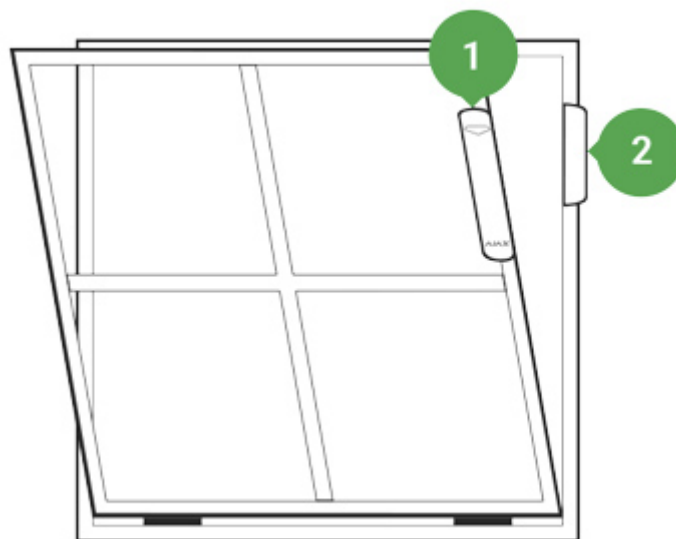
verdrahteten Melder eines Drittanbieters ausgestattet.

Befestigen Sie den Magneten am Türrahmen und den Melder am Flügel oder Schiebeelement der Tür. Befindet sich das umspritzte Reed-Relais im Magnetfeld, schließt es den Stromkreis und der Melder wird bestromt. Beim Öffnen der Tür wird das Reed-Relais aus dem Magnetfeld bewegt und die Kontakte, und damit auch der Stromkreis, öffnen wieder. Auf diese Weise erkennt der Melder die Öffnung.

Das DoorProtect Plus-Set enthält zwei Konstantmagnete. Der kleine arbeitet in einem Abstand von 1 cm, der große – bis zu 2 cm.

Der Melder kann horizontal positioniert werden. Wenn keine Notwendigkeit besteht, eine Öffnung zu erkennen, verwenden Sie nur den Detektorteil (ohne Magnete) und deaktivieren Sie den primären Melder in den Einstellungen.

Der Beschleunigungsmesser erkennt Stöße und vertikale Abweichungen von mehr als 5° relativ zur Ausgangsposition. DoorProtect Plus kann an Fenstern, einschließlich Gauben, installiert werden, und das System kann scharf geschaltet werden, wenn diese leicht geöffnet sind (deaktivieren Sie den primären Melder in den Einstellungen previously).



Bringen Sie den Magneten **RECHTS** vom Melder an.

Wird der Alarm ausgelöst, sendet DoorProtect Plus das Alarmsignal sofort an die Hub-Zentrale, aktiviert die Sirenen und benachrichtigt den Benutzer und den Sicherheitsdienst.

# Verbindung

## Vor dem Verbindungsaufbau

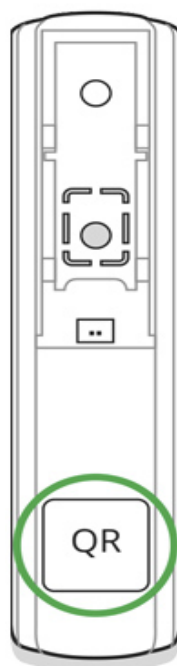
1. Folgen Sie dem Benutzerhandbuch der Hub-Zentrale und installieren Sie die [Ajax-App](#). Erstellen Sie das Konto, fügen Sie die Hub-Zentrale hinzu und erstellen Sie mindestens einen Raum.
2. Schalten Sie die Hub-Zentrale ein und überprüfen Sie die Internetverbindung (über Ethernet-Kabel und/oder GSM-Netz).
3. Stellen Sie sicher, dass die Hub-Zentrale deaktiviert ist und nicht aktualisiert wird, indem Sie den Status in der Ajax App überprüfen.



Nur ein Benutzer mit Administratorrechten kann das Gerät zur Hub-Zentrale hinzufügen.

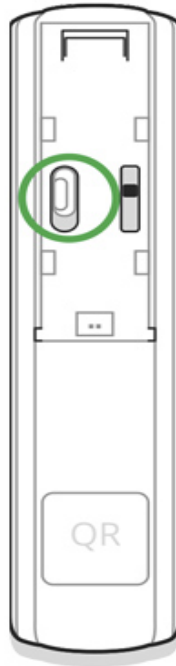
## Kopplung des Melders mit der Hub-Zentrale

1. Wählen Sie **Gerät hinzufügen** in der Ajax-App.
2. Benennen Sie das Gerät, scannen Sie oder geben Sie den QR-Code ein (befindet sich auf dem Meldergehäuses und der Verpackung) und wählen Sie den Aufstellungsraum aus.



3. Tippen Sie auf **Hinzufügen** – der Countdown beginnt.

4. Schalten Sie das Gerät ein.




Damit Erkennung und Verbindung erfolgen kann, muss sich das Melder im Empfangsbereich des drahtlosen Netzwerks der Hub-Zentrale befinden (an einem einzelnen geschützten Objekt). Die Verbindungsanfrage wird im Moment des Einschaltens des Geräts für kurze Zeit übertragen.

Wenn das Gerät nicht gekoppelt werden konnte (LED blinkt einmal pro Sekunde), schalten Sie es für 5 Sekunden aus und versuchen Sie es erneut. Der an die Hub-Zentrale angeschlossene Melder erscheint in der Liste der Geräte in der App. Die Aktualisierung der Melderstatus in der Liste hängt von dem in den Hub-Einstellungen eingestellten Geräte-Ping-Intervall ab (der Standardwert beträgt 36 Sekunden).

## Status

Der Status beinhaltet Informationen über das Gerät und seine Betriebsparameter. Sie können den Status Ihres DoorProtect Plus in der Ajax-App anschauen:

1. Wählen Sie das Menü **Geräte**  aus.
2. Klicken Sie in der Liste auf den DoorProtect Plus.


Parameter	Wert
Temperatur	<p>Gerätetemperatur. Sie wird am Prozessor gemessen und verändert sich allmählich. Anzeige 1°C-Schritten.</p> <p>Zulässige Abweichung zwischen dem Wert in der App und der Temperatur am Installationsort: 2 bis 4°C</p>
Jeweller-Signalstärke	<p>Signalstärke zwischen Hub-Zentrale/Funk-Repeater und Öffnungsmelder.</p> <p>Wir empfehlen, den Melder an Orten mit einer Signalstärke von 2 bis 3 Balken zu installieren</p>
Verbindung	<p>Verbindungsstatus zwischen Hub-Zentrale/Funk-Repeater und Melder:</p> <ul style="list-style-type: none"> <li>• <b>Online</b> – Melder ist mit Hub-Zentrale/Funk-Repeater verbunden</li> <li>• <b>Offline</b> – Melder ohne Verbindung zu Hub-Zentrale/Funk-Repeater</li> </ul>
Name des ReX Funk-Repeaters	<p>Zeigt die Anbindung des Melders über einen <u><b>signalverstärkenden Funk-Repeater</b></u> an</p>
Akku-Ladung	<p>Ladezustand der Batterie des Gerät. Wird in Prozentsatz angezeigt</p> <p><u><b>Anzeige der Batterieladung in Ajax-Apps</b></u></p>
Gehäusedeckel	<p>Der Manipulationsmodus des Melders, der auf die Ablösung oder Beschädigung des Gehäuses reagiert</p>
Eingangsverzögerung, Sek.	<p>Die Eintrittsverzögerung ist die Zeit, die Ihnen für die Unscharfschaltung des Sicherheitssystems nach Betreten des Raums bleibt.</p> <p><u><b>Was unter Eintrittsverzögerung zu verstehen ist</b></u></p>

Ausgangsverzögerung, Sek.	<p>Verzögerungszeit beim Verlassen. Die Austrittsverzögerung ist die Zeit, die Ihnen nach der Scharfschaltung des Sicherheitssystems für das Verlassen des Raums bleibt.</p> <p><b><u>Was unter Eintrittsverzögerung zu verstehen ist</u></b></p>
Eintrittsverzögerung im Nachtmodus, Sek.	<p>Die Eintrittsverzögerung im Nachtmodus. Die Eintrittsverzögerung (Alarmauslöseverzögerung) ist die Zeit, die Ihnen für die Unscharfschaltung des Sicherheitssystems nach Betreten des Raums bleibt.</p> <p><b><u>Was unter Eintrittsverzögerung zu verstehen ist</u></b></p>
Austrittsverzögerung im Nachtmodus, Sek.	<p>Die Austrittsverzögerung im Nachtmodus. Die Austrittsverzögerung (Alarmauslöseverzögerung) ist die Zeit, die Ihnen nach der Scharfschaltung des Sicherheitssystems für das Verlassen des Raums bleibt.</p> <p><b><u>Was unter Eintrittsverzögerung zu verstehen ist</u></b></p>
Primäre-Melder	Zeigt an, ob der Öffnungssensor aktiv ist
Externer Kontakt	Status des an DoorProtect Plus angeschlossenen externen Melders
Erschütterungsmelder	Zeigt an, ob der Schocksensor aktiv ist
Neigungssensor	Zeigt an, ob der Neigungssensor aktiv ist
Immer aktiv (24h)	<p>Wenn die Option aktiviert ist, bleibt der Melder scharfgeschaltet und meldet Alarme</p> <p><b><u>Mehr erfahren</u></b></p>
Aktivierung der Türglocke (Chime)	<p>Wenn aktiviert, meldet die Sirene die Auslösung von Öffnungsmeldern im Systemmodus „Unscharf“</p> <p><b><u>Was ist eine Türglocke/Chime</u></b></p>

Vorübergehende Deaktivierung	<p>Zeigt den Status der Funktion des vorübergehend deaktivierten Gerätes an:</p> <ul style="list-style-type: none"> <li>• <b>Nein</b> – das Gerät arbeitet im normalen Modus und überträgt alle Ereignisse.</li> <li>• <b>Nur Gehäuse</b> – der Administrator der Hub-Zentrale hat die Benachrichtigungen der Manipulationsschalter deaktiviert.</li> <li>• <b>Vollständig</b> – das Gerät wird durch den Hub-Administrator vollständig vom Systembetrieb ausgeschlossen. Das Gerät führt keine Systembefehle aus und meldet keine Alarmer oder andere Ereignisse.</li> <li>• <b>Nach Alarmanzahl</b> – das Gerät wird vom System automatisch deaktiviert, wenn die Anzahl der Alarmer überschritten wird (wird in den Einstellungen der automatischen Gerätedeaktivierung eingerichtet). Diese Funktion ist in der Ajax PRO App konfigurierbar.</li> <li>• <b>Nach Timer</b> – das Gerät wird vom System automatisch abgeschaltet, wenn der Wiederherstellungs-Timer abläuft (wird in den Einstellungen der automatischen Gerätedeaktivierung eingerichtet). Diese Funktion ist in der Ajax PRO App konfigurierbar.</li> </ul>
Firmware	Die Firmware-Version des Melders
Geräte-ID	Geräteerkennung
Geräte №	Nummer der Geräteschleife (Zone)

## Einstellungen

So ändern Sie die Meldereinstellungen in der Ajax App:

1. Wählen Sie die Hub-Zentrale aus, wenn Sie mehrere davon haben oder eine Ajax PRO-App verwenden.
2. Öffnen Sie die Registerkarte **Geräte** .
3. Wählen Sie **DoorProtect Plus** aus der Liste aus



3. Wählen Sie **DoorProtect Plus** aus der Liste aus.

4. Öffnen Sie die **Einstellungen** mit einem Klick auf das Zahnradsymbol .

5. Stellen Sie die erforderlichen Parameter ein.

6. Klicken Sie auf **Zurück**, um die neuen Einstellungen zu speichern.

Einstellung	Wert
Erstes Feld	<p>Name des Melders – kann jederzeit bearbeitet werden. Der Name wird im Text von SMS und Benachrichtigungen im Ereignis-Feed angezeigt.</p> <p>Der Name kann aus bis zu 12 kyrillischen oder bis zu 24 lateinischen Zeichen bestehen.</p>
Raum	<p>Auswahl des virtuellen Raums, dem DoorProtect Plus zugeordnet ist. Der Name des Raums wird im Text von SMS und Benachrichtigungen im Ereignis-Feed angezeigt</p>
Eingangsverzögerung, Sek.	<p>Die Eintrittsverzögerung ist die Zeit, die Ihnen für die Unscharfschaltung des Sicherheitssystems nach Betreten des Raums bleibt.</p> <p><b><u>Was unter Eintrittsverzögerung zu verstehen ist</u></b></p>
Ausgangsverzögerung, Sek.	<p>Verzögerungszeit beim Verlassen. Die Austrittsverzögerung ist die Zeit, die Ihnen nach der Scharfschaltung des Sicherheitssystems für das Verlassen des Raums bleibt.</p> <p><b><u>Was unter Eintrittsverzögerung zu verstehen ist</u></b></p>
Im Nachtmodus scharfschalten	<p>Wenn die Option aktiviert ist, schaltet der Melder bei Verwendung eines Nachtmodus in den Scharfschaltungsmodus.</p> <p>Beachten Sie, dass im <b>Nachtmodus</b> alle aktiven Sensoren des Melders aktiviert sind. Die Aktivierung einzelner Sensoren ist im <b>Nachtmodus</b> nicht möglich (z. B. nur Neigungssensor)</p>

Eintrittsverzögerung im Nachtmodus, Sek.	<p>Die Eintrittsverzögerung im Nachtmodus. Die Eintrittsverzögerung (Alarmauslöseverzögerung) ist die Zeit, die Ihnen für die Unscharfschaltung des Sicherheitssystems nach Betreten des Raums bleibt.</p> <p><b><u>Was unter Eintrittsverzögerung zu verstehen ist</u></b></p>
Austrittsverzögerung im Nachtmodus, Sek.	<p>Die Austrittsverzögerung im Nachtmodus. Die Austrittsverzögerung (Alarmauslöseverzögerung) ist die Zeit, die Ihnen nach der Scharfschaltung des Sicherheitssystems für das Verlassen des Raums bleibt.</p> <p><b><u>Was unter Austrittsverzögerung zu verstehen ist</u></b></p>
LED-Alarmanzeige	<p>Ermöglicht es Ihnen, das Blinken der LED-Anzeige während eines Alarms zu deaktivieren. Verfügbar für Geräte mit Firmware-Version 5.55.0.0 oder höher</p> <p><b><u>Ermitteln der Firmware-Version oder ID des Melders oder Geräts</u></b></p>
Primär-Melder	<p>Wenn die Einstellung aktiv ist, reagiert der DoorProtect Plus-Primärmelder auf das Öffnen/Schließen</p>
Externer Kontakt	<p>Wenn die Einstellung aktiv ist, registriert der DoorProtect Plus externe Melder-Alarme</p>
Erschütterungsmelder	<p>Falls aktiv, erkennt der Sensor einen Aufprall</p>
Empfindlichkeit	<p>Empfindlichkeitsstufe des Schocksensors. Es stehen drei Optionen zur Verfügung:</p> <ul style="list-style-type: none"> <li>• Niedrig</li> <li>• Mittel</li> <li>• Hoch</li> </ul>
Erste Erschütterung ignorieren	<p>Falls aktiv, ignoriert der Melder einzelne Aufpralle</p>

Neigungssensor	Falls aktiv, erkennt der Sensor die Neigung
Kippen	Wählen Sie den Normalwinkel des Sensors. Oberhalb dieses Grenzwertes erkennt der Sensor einen Alarm
Neigungsalarms Verzögerung	Die Anzahl der Sekunden von dem Moment, in dem der Sensor gekippt wird, bis zum Alarm. Der Wert kann von 1 Sekunde bis 1 Minute eingestellt werden
Immer aktiv (24h)	Wenn die Option aktiviert ist, bleibt der Melder scharfgeschaltet und meldet Alarme  <b><u>Mehr erfahren</u></b>
Externer Kontakt Modus	Auswahl des <b><u>Typs eines externen verdrahteten Melders</u></b> . Für den an die Klemmen des DoorProtect Plus angeschlossenen Melder.  Die Option ist für Geräte mit Firmware-Version 5.53.1.0 und höher verfügbar.
Voralarmzeit, in Sekunden (nur für Rollladen-Bewegungsmelder verfügbar)	Die Zeit in Sekunden, in der eine bestimmte Anzahl von Impulsen gezählt werden soll. Diese Zeit wird nach dem ersten Impuls des Melders gezählt
Impulse vor dem Alarm (nur für Rollladen-Bewegungsmelder verfügbar)	Anzahl der Melderimpulse, die zum Auslösen eines Alarms erforderlich sind
Alarmierung durch Sirene, Wenn Kontakt geöffnet	Wenn aktiviert, <b>werden die mit Anlage verbundene <u>Sirenen</u></b> aktiviert, wenn eine Fenster- oder Türöffnung erkannt wird
Alarmierung durch Sirene, wenn externer Kontakt geöffnet ist	Wenn aktiviert, <b>werden die mit Anlage verbundene <u>Sirenen</u></b> aktiviert, wenn während eines externen Melderalarms aktiviert
Alarmierung durch Sirene bei Erschütterung	Wenn aktiviert, <b>werden die mit Anlage verbundene <u>Sirenen</u></b> aktiviert, wenn während eines Schockalarms aktiviert
Alarmierung durch Sirene bei Neigungserkennung	Wenn aktiviert, <b>werden die mit Anlage verbundene <u>Sirenen</u></b> aktiviert, wenn während eines Neigungsalarms aktiviert
	Öffnet die Einstellungen für Türglocke bei Öffnung.

Türglocke-Einstellungen	<p><b><u>Einstellen von Türglocke</u></b></p> <p><b><u>Was sind Türglocke?</u></b></p>
Jeweller Signalstärketest	<p>Schaltet den Melder in den Modus Jeweller-Signalstärketest. Der Test ermöglicht die Prüfung der Signalstärke zwischen Hub-Zentrale und DoorProtect Plus und die Bestimmung des optimalen Installationsorts</p> <p><b><u>Der Jeweller Signalstärketest</u></b></p>
Erfassungsbereichstest	<p>Schaltet den Melder auf den Erfassungsbereichstest um</p> <p><b><u>Der Erfassungsbereichstest</u></b></p>
Signaldämpfung Prüfung	<p>Schaltet den Melder in den Signal-Fade-Test-Modus (verfügbar bei Meldern mit <b>Firmware-Version 3.50 und höher</b>)</p> <p><b><u>Die Dämpfungsprüfung</u></b></p>
Benutzerhandbuch	<p>Öffnet das DoorProtect Plus Benutzerhandbuch in der Ajax App.</p>
Vorübergehende Deaktivierung	<p>Erlaubt dem Benutzer, das Gerät zu trennen, ohne es ganz aus dem System zu entfernen.</p> <p>Es stehen drei Optionen zur Verfügung:</p> <ul style="list-style-type: none"> <li>• <b>Nein</b> – das Gerät arbeitet im normalen Modus und überträgt alle Alarmergebnisse und Ereignisse.</li> <li>• <b>Vollständig</b> – das Gerät führt keine Systembefehle aus, kann nicht über Automatisierungsszenarien angesteuert werden und das System ignoriert Alarmergebnisse und andere Benachrichtigungen dieses Geräts</li> <li>• <b>Nur Deckel</b> – das System ignoriert nur Benachrichtigungen über das Auslösen der Manipulationsschutzschlüssel (Abnehmen des Gerätedeckels)</li> </ul> <p><b><u>Mehr über vorübergehende Deaktivierung erfahren</u></b></p>

	<p><u><b>Deaktivierung erfahren</b></u></p> <p>Das System kann Geräte auch automatisch abschalten, wenn die eingestellte Anzahl von Alarmen überschritten wird oder wenn der Wiederherstellungs-Timer abläuft.</p> <p><u><b>Weitere Informationen zur automatischen Deaktivierung</b></u></p>
Gerät entkoppeln	Trennt den melder von der hub-zentrale und löscht seine einstellungen



## Einstellen von Türglocke

Die Türglocke ist ein Tonsignal, das die Auslösung der Öffnungsmelder anzeigt, wenn das System unscharf geschaltet ist. Die Funktion wird beispielsweise in Ladengeschäften eingesetzt, um Beschäftigte zu benachrichtigen, wenn jemand das Gebäude betreten hat.

Die Konfiguration dieser Meldungen erfolgt in zwei Schritten: Einrichtung von Öffnungsmeldern und Einrichtung von Sirenen.

### Mehr über Türglocke erfahren

#### Einstellungen der Melder

1. Öffnen Sie das Menü **Geräte** .
2. Wählen Sie den DoorProtect Plus Melder aus.
3. Öffnen Sie die Einstellungen mit einem Klick auf das Zahnradsymbol  in der oberen rechten Ecke.
4. Öffnen Sie das Menü **Türglocke-Einstellungen**.
5. Wählen Sie die Ereignisse aus, die von der Sirene gemeldet werden sollen:
  - Wenn eine Tür oder ein Fenster offen ist.
  - Wenn ein externer Kontakt geöffnet ist (verfügbar, wenn die Option Externer Kontakt aktiviert ist).

6. Wählen Sie den Ton der Türglocke aus: 1 bis 4 kurze Pieptöne. Nach der Anwahl spielt die Ajax App den Ton ab.
7. Klicken Sie auf **Zurück**, um die Einstellungen zu speichern.
8. Stellen Sie die gewünschte Sirene ein.

### Einrichten einer Sirene für Türglocke

## Anzeige

Ereignis	Anzeige	Hinweis
Einschalten des Melders	Leuchtet ungefähr eine Sekunde lang grün	
Melderverbindung zur <u>Hub-Zentrale</u>	Leuchtet kontinuierlich für einige Sekunden	
Alarm-/Manipulationsschutz-Aktivierung	Leuchtet ungefähr eine Sekunde lang grün	Der Alarm wird einmal in 5 Sekunden gesendet
Batterie muss ersetzt werden	Während des Alarms leuchtet sie langsam grün und erlischt dann langsam	Der Austausch der Melderbatterie wird im Abschnitt Austausch der <u>Batterie beschrieben</u>

## Funktionsprüfung

Das Ajax-Sicherheitssystem ermöglicht die Durchführung von Tests zur Überprüfung der Funktionalität angeschlossener Geräte.

Die Tests beginnen nicht sofort, sondern standardmäßig innerhalb von 36 Sekunden. Die Startzeit hängt vom Ping-Intervall ab (der Abschnitt über die „Jeweller“-Einstellungen in den Hub-Zentrale-Einstellungen).

### Jeweller-Signalstärketest

### Test des Erkennungsbereichs

### Dämpfungsprüfung

# Installieren des Melders

Die Lage von DoorProtect Plus hängt von der Entfernung zur Hub-Zentrale und von Hindernissen ab, die die Übertragung des Funksignals behindern: Wände, Böden, große Gegenstände im Raum.



Gerät ist nur für die Innenraummontage vorgesehen.



Überprüfen Sie den Jeweller-Signalpegel am Installationsort

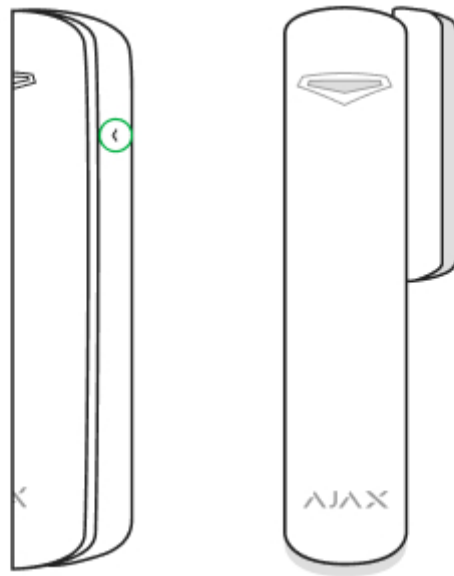
Wenn der Signalpegel niedrig ist (ein Balken), können wir den stabilen Betrieb des Melders nicht garantieren. Ergreifen Sie alle möglichen Maßnahmen zur Verbesserung der Signalqualität. Bewegen Sie zumindest den Melder. Schon eine Verschiebung von 20 cm kann die Qualität des Signalempfangs deutlich verbessern.

Wenn das Gerät auch am anderen Ort eine geringe oder instabile Signalstärke aufweist, verwenden Sie einen signalverstärkenden Funk-Repeater.

## Installieren Sie den Melder nicht wie folgt:

1. außerhalb der Räumlichkeiten (im Freien);
2. in der Nähe von Metallgegenständen oder Spiegeln, die eine Dämpfung oder Abschirmung des Signals verursachen;
3. an allen Orten mit schneller Luftzirkulation (Luftgebläse, offene Fenster oder Türen);
4. innerhalb von Räumlichkeiten, deren Temperatur und Feuchtigkeit außerhalb des zulässigen Bereichs liegen;
5. näher als 1 m von der Hub-Zentrale entfernt.

**Bringen Sie den Magneten rechts vom Melder an.** Seite des Melders, von der aus der Magnet montiert werden soll, ist mit einem Pfeil markiert. Der Melder befindet sich entweder innerhalb oder außerhalb des Türrahmens (Fensterrahmen).



Wenn der Melder in den senkrechten Ebenen (innerhalb des Gehäuses/Rahmens) installiert wird, verwenden Sie den kleinen Magneten aus dem Set. Der Abstand zwischen Magnet und Melder sollte 1 cm nicht überschreiten.

Wenn Sie die Teile von DoorProtect Plus in der gleichen Ebene positionieren, verwenden Sie den großen Magneten. Seine Auslöseschwelle beträgt 2 cm.

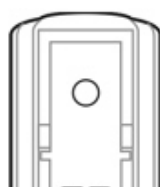
## Melderprüfung

Nachdem Sie den Standort festgelegt haben, befestigen Sie den Melder und den Magneten mit dem doppelseitigen Klebeband und überprüfen Sie die Funktionsfähigkeit mit dem Detektionszonen-Test.

Im Testmodus leuchtet die DoorProtect Plus-LED kontinuierlich und schaltet sich bei Auslösung des Melders für eine Sekunde ab. Überprüfen Sie die korrekte Funktion des Geräts, indem Sie die Tür mehrmals öffnen/schließen.

## Anschließen eines verdrahteten Melders eines Drittanbieters

Ein verdrahteter Melder mit einem Öffnerkontakt (Öffner) kann über die eingebaute Anschlussklemme an DoorProtect Plus angeschlossen werden.







Wir empfehlen, den kabelgebundenen Melder in einem Abstand von nicht mehr als 1 Meter zu DoorProtect Plus zu installieren. Längere Drahtlängen erhöhen das Risiko seiner Beschädigung und verringern die Qualität der Kommunikation zwischen den Melder.

Um den Draht aus dem Meldergehäuse herauszuführen, brechen Sie den Stecker heraus:



Wenn der angeschlossene verdrahtete Melder ausgelöst wird, erhalten Sie die Benachrichtigung.

Um sicherzustellen, dass der Alarm beim Öffnen des Rollladens ausgelöst wird, schließen Sie den verdrahteten Rollladenbewegungsmelder mit dem Öffnerkontakt (normalerweise geschlossen) an DoorProtect Plus an. Die Funktion ist für Geräte mit Firmware ab Version 5.53.1.0 verfügbar.

**Wie kann ich die Firmware-Version oder die ID des Sensors oder Geräts**

### So schließen Sie den Rollladen-Bewegungsmelder an DoorProtect Plus an

## Installation

Vergewissern Sie sich vor der Installation des Melders, dass Sie den optimalen Standort gewählt haben, der den Richtlinien dieses Handbuchs entspricht!

1. Befestigen Sie die SmartBracket-Befestigungsplatte mit den mitgelieferten Schrauben. Wenn Sie andere Befestigungswerkzeuge verwenden, stellen Sie sicher, dass diese die Befestigungsplatte nicht beschädigen oder verformen.



Verwenden Sie nur doppelseitiges Klebeband zur vorübergehenden Befestigung des Melders. Das Band läuft mit der Zeit aus, was zu einem Herunterfallen, einer falschen Auslösung und einer Fehlfunktion des Melders führen kann.

2. Legen Sie den Melder auf die Befestigungsplatte. Wenn der Melder in SmartBracket befestigt ist, blinkt er mit einer LED und signalisiert damit, dass der Manipulationsschutz geschlossen ist. Wenn die LED nach der Fixierung in SmartBracket nicht blinkt, überprüfen Sie den Status der Manipulation in der Ajax-App und dann die Fixierungsdichtheit der Platte.



Wenn jemand den Melder von der Oberfläche löst oder ihn von der Befestigungsplatte abnimmt, werden Sie vom Sicherheitssystem benachrichtigt.

3. Legen Sie den Magneten auf die Befestigungsplatte.

## Instandhaltung

Überprüfen Sie die Funktionsfähigkeit des Melders regelmäßig. Reinigen Sie das Meldergehäuse von Staub, Spinnenweben und anderen Verunreinigungen. Verwenden Sie eine weiche, trockene Serviette, die für technische Geräte geeignet ist.

Verwenden Sie keine Substanzen, die Alkohol, Aceton, Benzin, und andere aktive

Verwenden Sie keine Substanzen, die Alkohol, Aceton, Benzin, und andere aktive Lösungsmittel enthalten, um die Melder-Zentrale zu reinigen.

Die Lebensdauer der Batterie hängt von ihrer Qualität, der Auslösefrequenz des Melders und dem Ping-Intervall durch die Hub-Zentrale ab.

Wenn sich die Tür 10 Mal am Tag öffnet und das Ping-Intervall des Melders 60 Sekunden beträgt, dann arbeitet DoorProtect Plus 7 Jahre mit der vorinstallierten Batterie. Zum Beispiel reduziert ein Ping-Intervall von 12 Sekunden die Lebensdauer der Batterie auf 2 Jahre.

## Wie lange funktionieren Batterien in Ajax-Geräten und was beeinflusst deren Lebensdauer

Wenn die Melderbatterie schwach ist, benachrichtigt das System den Benutzer, und die LED-Anzeige leuchtet sanft auf und erlischt, wenn ein Glasbruch erkannt oder der Manipulationsschutz ausgelöst wird.

### Batterie beschrieben

## Technische Daten

Auslöseschwelle des Melders	1 cm (kleiner Magnet) 2 cm (großer Magnet)
Sensorressource	2 000 000 Öffnungen
Schwellenwert für die Aktivierung des Neigungssensors	5° oder mehr (anpassbar)
Schock-Empfindlichkeit	3 Stufen
Ignorieren der ersten Schock-Option	Ja
Anti-Manipulationsschalter	Ja
Funkkommunikationsprotokoll	Jeweller <a href="#"><u>Mehr erfahren</u></a>
Funkfrequenzband	866,0 – 866,5 MHz 868,0 – 868,6 MHz 868,7 – 869,2 MHz 905,0 – 926,5 MHz

	915,85 – 926,5 MHz 921,0 – 922,0 MHz Abhängig von der Verkaufsregion.
Kompatibilität	Funktioniert nur mit Ajax <b>hubs</b> und <b><u>Funksignal-Repeater</u></b>
Maximale HF-Ausgangsleistung	Bis zu 20 mW
Funksignalmodulation	GFSK
Reichweite des Funksignals	Bis zu 1.200 m (ohne Hindernisse)
Buchse zum Anschluss von Draht-gebundenen Meldern	Ja, NC
Netzteil	1 Batterie CR123A, 3 V
Lebensdauer der Batterie	Bis zu 5 Jahre
Installationsmethode	In Innenräumen
Schutzart	IP50
Betriebstemperaturbereich	Von -10°C bis +40°C
Betriebsfeuchtigkeit	Bis zu 75%
Abmessungen	Ø 20 × 90 mm
Gewicht	29 g
Lebensdauer	10 Jahre
Zertifizierung	Sicherheitsstufe 2, Umweltklasse II in Übereinstimmung mit den Anforderungen von EN 50131-1, EN 50131-2-6, CLC/TS-50131-2-8, EN 50131-5-3

## Einhaltung von Standards

### Komplettsatz

1. DoorProtect Plus
2. SmartBracket-Montageplatte
3. Batterie CR123A (vorinstalliert)
4. Großer Magnet
5. Kleiner Magnet

6. Außen montierte Anschlussklemme

7. Einbausatz

8. Schnellstartanleitung

## Garantie

Die Garantie für die Produkte der „AJAX SYSTEMS MANUFACTURING“ LIMITED LIABILITY COMPANY gilt 2 Jahre nach dem Kauf und gilt nicht für die vorinstallierte Batterie.

Wenn das Gerät nicht ordnungsgemäß funktioniert, wenden Sie sich zunächst an den Support – in der Hälfte der Fälle können technische Probleme aus der Ferne behoben werden!

[Der vollständige Text der Garantie](#)

[Nutzungsbedingungen](#)

Technischer Support: [support@ajax.systems](mailto:support@ajax.systems)

Abonnieren Sie unsere E-Mails über Sicherheit im Alltag.  
Ganz ohne Spam

Email

Abonnement